

CRÒNICA D'ACTIVITATS

VISITA A SANTA MARIA DE GUALTER I SANT PERE DE PONTS

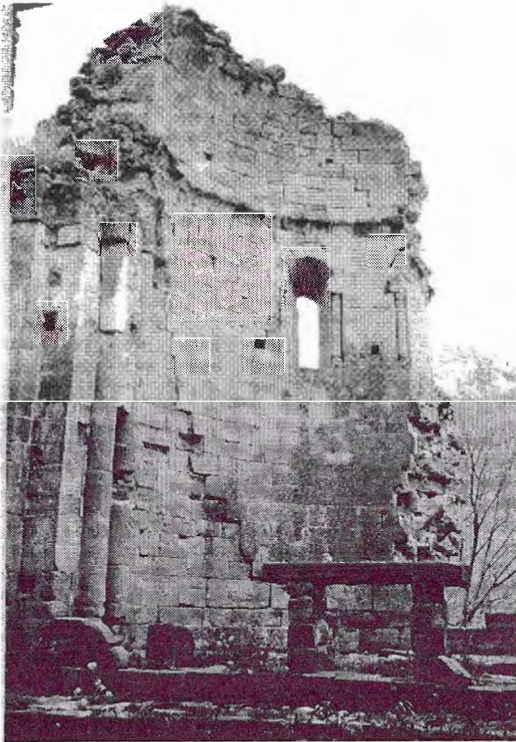
El passat dissabte 17 d'abril, deu anys després de la nostra anterior visita, vam tornar a Santa Maria de Gualter i Sant Pere de Pons.

Les ruïnes de l'antic priorat benedictí de Santa Maria de Gualter, al municipi de la Baronia de Rialb (Noguera), són a la riba dreta del riu Segre, a 1 km a l'est del nucli urbà de Gualter i a uns 3 km de la vila de Pons.

Guifré el Pelós cedí el lloc en alou al monestir de Santa Maria de Ripoll. El 1079, el comte Ermengol IV d'Urgell, aleshores propietari de l'indret, el cedí, novament, a Ripoll a fi que s'hi establís una comunitat benedictina. Consta l'existència d'una comunitat el 1118, però l'acta de consagració de l'església està datada el 1207. Encara que afavorit pels comtes d'Urgell, no passà mai d'ésser un petit priorat, amb un prior, quatre monjos i alguns preveres beneficiats.

La seva decadència s'inicià el segle XV, el 1593 fou suprimit per Climent VII i les seves rendes cedides a la canònica del nou bisbat de Solsona.

Malgrat tot, el monestir de Santa Maria de Gualter havia mantingut, fins al nostre segle, un acceptable estat de conservació, però, durant la guerra civil (1936-39), fou convertit en polvorí i dinamitat (15 de gener de 1939), fet que provocà l'enderrocament de les estructures dels sostres i les cobertes. En resten els murs perimetrals i els arcs torals de la volta, la galeria sud del claustre i l'absidiola sud, l'absidiola nord, mig caiguda, com l'absis central i d'altres dependències.



Absis central de Santa Maria de Gualter

Darrerament, la Generalitat de Catalunya està duent a terme obres de consolidació de l'església i hom ubicarà en les antigues dependències monàstiques l'Ajuntament del poble.

L'església té una estructura de planta basilical amb tres naus i tres absis i un transsepte que sobrepassa lleugerament l'ample de les naus. Les naus, així com el transsepte eren cobertes amb volta de canó i reforçades per tres arcs torals.

La porta principal, a la façana oest, actualment destruïda, era originàriament de mig punt, amb un arc en degradació i una arquivolta tòrica, suportada per dues columnes, segons es pot observar en una fotografia de l'any 1909 (Arxiu Mas, Catalunya Romànica, vol. XVII, pàg. 269).

L'aparell de tot l'edifici és molt uniforme, de carreus ben tallats i polits, disposats regularment.

La vila de Ponts, a la dreta del Llobregós i a l'esquerra del Segre, situada poc abans de la confluència d'ambdós rius i a 362 m d'altitud, és dominada pel tossal de les Forques on es drecen les restes de l'antic castell, al peu del qual es troba l'església romànica de Sant Pere de Ponts.

Documentada l'1 de novembre del 1024 i vinculada al bisbat d'Urgell, exercí funcions parroquials i canòniques fins que, en el segle XIV, es traslladà la canònica a l'església de Santa Maria i Sant Pere, dins la vila.

L'última setmana de març de 1839, les tropes absolutistes del comte d'Espanya expugnaren el castell i l'església de Sant Pere. El cimbori octagonal i la volta de la nau, així com les dependències canòniques s'esfondraren. Malgrat l'abandonament posterior, l'abril de 1931, la Generalitat republicana la declarà Monument Nacional de Catalunya.

Des de 1975, l'associació d'Amics de Sant Pere de Ponts en té cura de la conservació i restauració del monument amb l'ajut institucional, tant de la Direcció General del Patrimoni Arquitectònic de la Generalitat, com de la Diputació de Lleida i, fins i tot, del Ministeri de Cultura.



Del conjunt canònic de Sant Pere de Ponts avui només resta dempeus l'església, però, al sud, podem observar dues sales, parcialment enrunades, probablement d'època baixmedieval i, en el mur nord, un arcsoli ogival, situat al costat de la porta principal la qual té un arc de mig punt més baix que l'arquivolta que l'emmarca, ens permet pensar en la possibilitat que en aquest sector devia trobar-se el cementiri.

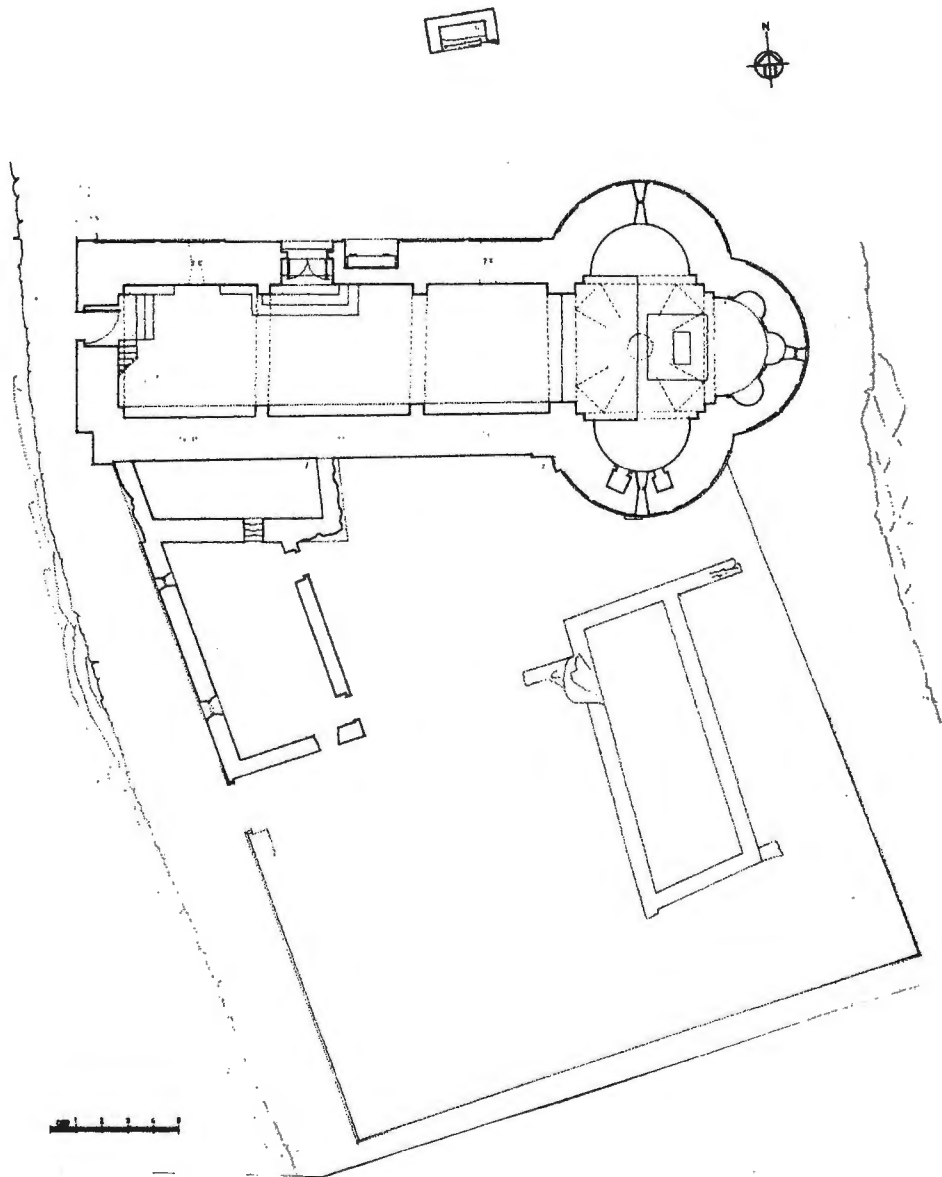
L'església de Sant Pere de Ponts té una sola nau, coberta amb volta de canó, reforçada per tres arcs torals de mig punt.

La capçalera està formada per tres absis semicirculars, amb una finestra de doble esqueixada cadascun, disposats en forma trevolada. Les absidioles són llises, mentre que l'absis central està compost per tres nínxols semicirculars (en el central es troba la finestra). Un banc de pedra seguit està adossat als murs de la nau.

Capçalera de l'església de Sant Pere de Ponts

Un cimbori, en forma de prisma octagonal, amb dos pisos de finestres geminades, emmarcades a l'exterior, per arcuacions llobardes i lesenes, corona la cúpula del creuer, sostinguda per quatre trompes angulars. Al tambor de la cúpula, i en la mateixa línia de la finestra de cada absis, hi ha una altra finestra de doble esqueixada. La decoració exterior dels absis és d'arcuacions llobardes i finestres cegues, en grups de dues, entre lesenes.

A l'església de Sant Pere de Ponts es conserven dos interessants sarcòfags de pedra, d'època romànica, decorats amb motius escultòrics i que podrien datar-se, respectivament, en els segles XII i XIII. L'anomenat de *Gilbertus* es troba a l'interior de l'església, adossat a la façana oest i l'altre en un dels marges de l'antiga necròpolis adjacent a l'església.



Planta del conjunt de Sant Pere de Ponts, amb l'església i els vestigis de les dependències annexes (J.A. Adell). *Catalunya Romànica*, vol. XVII, pàg. 415.

L'antiga església parroquial de Santa Maria i Sant Pere de Ponts, a l'extrem nord del nucli urbà, bastida en el segle XIV, mig destruïda el 1839 quan les tropes carlines incendiaren la vila, fou reconstruïda posteriorment en estil neogòtic. Conserva, no obstant, algunes restes del primitiu edifici romànic inacabat el segle XIII.

Felicitem el Patronat d'Amics i Protectors del Monestir de Santa Maria de Gualter i els Amics de Sant Pere de Ponts i els encoratgem a continuar la seva formidable tasca de recuperació i salvaguarda d'uns monuments cabdals del patrimoni romànic català, al mateix temps que els agraïm les seves atencions durant la nostra visita.

BIBLIOGRAFIA

- *Catalunya Romànica*, vol XVII (La Noguera). Barcelona: Enciclopèdia Catalana, 1994, pàg. 259-272, 411-420.

Guadalupe Miras i Bernal

BIBLIOGRAFIA

Terme. Centre d'Estudis Històrics i Arxiu Històric Comarcal de Terrassa, 1998, núm. 13, 96 pàg., amb il·lustracions

L'activitat de recerca i estudi del Centre d'Estudis Històrics i Arxiu Històric Comarcal de Terrassa té una projecció molt acurada amb la publicació d'aquesta revista científica, la qual aporta una visió àmplia i minuciosa de la història de la ciutat. Set són els treballs d'interès per al coneixement de l'època medieval, tots d'un alt valor com a exponents de la tasca d'investigació realitzada sobre el passat d'aquesta població i el seu entorn. No farem un resum dels treballs, sinó que aclarirem o ampliarem els títols, cosa que la major part de les vegades és un veritable regest del treball.

Dos d'aquests treballs tenen una temàtica de recerca metodològica i d'informació de fonts. El primer, de Jesús Alturo i Perucho, *Consideracions sobre l'estudi del patrimoni documental i bibliogràfic* (pàg. 19-23), fou una ponència presentada a les *Primeres Jornades de Joves Historiadors del Vallès* (Cerdanyola del Vallès, 20-25 de novembre de 1995). El segon, de Juan José Cortés García, *L'arxiu parroquial de Sant Cebrià de Valldoreix (Vallès Occidental)* (pàg. 6-8), és un resum de l'inventari de l'arxiu d'aquesta parròquia, documentada a partir de l'any 1130, la qual, dissortadament, conserva pocs documents d'època medieval.

La tasca arqueològica queda reflectida en la memòria redactada per Antonio Moro i García, *Activitat arqueològica 1998* (pàg. 9 i 10, amb il·lustracions). El mateix autor aprofita el seu coneixement de l'arqueologia i la història de Terrassa per a redactar el resultat d'una investigació publicada amb el títol *Reflexions sobre la reconstrucció del recinte emmurallat de la vila de Terrassa als segles XIII-XVI dins l'actual trama urbana* (pàg. 11-16, amb un plànol) que ens permet d'apropar-nos a les estructures urbanes. Completa la recerca arqueològica una aportació feta per Albert Roig i Deulofeu i Jordi Roig i Buxó, *Un plat de ceràmica de procedència oriental (segles XIV-XV) trobat al fossat del castell cartoixa de Vallparadis* (pàg. 17 i 18, amb il·lustracions). Conclouen fent una aproximació cronològica de la peça (segles XIV i XV) la qual, probablement, fou utilitzada per la família Sentmenat a partir de l'any 1432 en què foren els propietaris del castell i de l'antiga cartoixa.

Pere Puig i Ustrell a *El castell de Castellar del Vallès al segle XI: Nova lectura d'antics documents del monestir de Sant Llorenç del Munt* (pàg. 24-36) ha fet una reeixida investigació la qual ens dóna a conèixer la realitat institucional del poblament a Catalunya en aquest moment de cruïlla en el procés de feudalització militar del territori.